
<i>Grass Valley</i> 产品支持	2
版本 2.0.4 新功能和简介	3
操作注意事项	3
已知问题	5
安装“关键” Windows 更新	7

M-Series iVDR 版本 2.0.4 发行说明

目录

Grass Valley 产品支持	2
版本 2.0.4 新功能和简介	3
操作注意事项	3
已知问题	5
安装“关键”Windows 更新	7

重要：VGA 显示“热键”命令



版权所有 © 2004 Thomson Broadcast and Media Solutions, Inc. 保留所有权利。在美国印刷。

除非美国版权法律允许，否则未经 Thomson Broadcast and Media Solutions, Inc. (P.O. Box 59900, Nevada City, California 95959-7900) 书面同意，不得复制本文档的全部或部分。

Grass Valley, M-Series, Profile 和 Profile XP 为 Thomson Broadcast and Media Solutions, Inc. 在美国和（或）其它国家的商标或注册商标。本文档中使用的其它商标为相关产品制造商或供应商的商标或注册商标。Thomson Broadcast and Media Solutions, Inc. 产品受美国和其它国家已批准和待批准的专利保护。其它有关 Thomson Broadcast and Media Solutions, Inc. 商标和其它知识产权的详细信息，请访问 www.thomsongrassvalley.com。

产品选件和规格如有更改，恕不另行通知。本手册内容仅为提供信息之用，如有更改，恕不另行通知，不构成 Thomson Broadcast and Media Solutions, Inc. 的承诺。Thomson Broadcast and Media Solutions, Inc. 对文档中可能出现的任何错误或不准确性不承担任何责任。

Grass Valley 产品支持

要获得技术协助、检查问题状态或报告新问题，请通过电子邮件、Web、电话或传真联系 Grass Valley 产品支持。

Web 技术支持

要访问 Web 上的支持信息，请访问 Grass Valley 网站上的产品支持网页。您可以下载软件或通过搜索我们的常见问题 (FAQ) 数据库找到问题的解决方案。

万维网: <http://www.thomsongrassvalley.com/support/>

技术支持电子邮件地址: vgtechsupport@thomson.net。

电话支持

在工作时间使用以下信息，可通过电话联系产品支持。工作时间以外的技术支持仅向保证和合约用户提供。

美国和美洲（包括拉丁美洲和加拿大）

电话	(800) 547-8949（免费） (530) 478-4148（直拔付费电话）
传真	(530) 478-3181

欧洲和英国

英国地区 服务位置	电话 +44 1753 218 777 传真 +44 1753 218 757	意大利	电话 +39 72 901 428 传真 +39 72 905 371
法国	电话 +33 145 297 300 传真 +33 145 297 302	德国	电话 +49 221 1791 234 传真 +49 221 1791 235

亚太地区

澳大利亚	电话 (612) 8877 6800 传真 (612) 8877 6825	印度	电话 (91) 11 373 0544 传真 (91) 11 373 0543
中国	电话 (86) 10 6235 1185 传真 (86)10 6235 1190	日本	电话 (813) 5484 6869 传真 (813) 5484 3775
香港	电话 (852) -2531 -3000 传真 (852) -2802 -2996	东南亚	电话 (65) 7328 729 传真 (65) 7327 649

认证客户支持代表

在您所在的国家可能有本地认证客户支持代表。要了解您所在国家的支持代表的信息，请访问 Grass Valley 网站 (<http://www.thomsongrassvalley.com/support>) 上的产品支持网页。

版本 2.0.4 新功能和简介

版本 2.0.4 引入了以下硬件和软件功能，扩展了 M-Series iVDR 的性能。

- **M-222D** — 这一新的 M-Series iVDR 型号带有新硬件，可提供数字音频 I/O — AES/EBU 和嵌入 SDI，4 通道视频。
- **M-322D** — 这一新的 M-Series iVDR 型号提供 50Mbps 视频压缩 (DV50) 和 MPEG-2 (仅限于 I 帧) 以及新的数字音频 I/O — AES/EBU 和嵌入 SDI，4 通道视频。
- **IEEE 1394 输入选件** — 此 IEEE 1394 选件提供一个 1394A 输入，用于从使用 DV 格式的数字录制设备导入和录制媒体。在为录制通道选择 IEEE 1394 输入后，您可以使用 iVDR 传输控制通过 1394 连接远程控制 DV 设备。



警告： 版本 2.0.4 当前并不支持 *M-122A* 或 *M-222A* 型号的 *iVDR*。请不要在这些型号上安装 2.0.4。有关最新信息，请联系 *Thomson Grass Valley* 代表。

操作注意事项

计划 iVDR 的操作时，请使用以下信息。

最小回放录制时间

要播放仍处于录制中的剪辑，首先开始录制，然后至少等待 5 秒钟才能开始回放。超越这一 5 秒最小回放录制时间会导致静帧和音频中断。使用传输控制时有可能无意中引发这一情况。请参阅第 5 页上的“没有达到 5 秒钟的最小回放录制时间要求”。

复合模拟视频输入性能

iVDR 可从大多数非时基校正信号源录制信号，例如彩色视频播放设备（VHS 或 U-Matic VTR）和低成本摄像机等。但是要获得较好的录制效果，有些设备需要外部信号调整产品，例如时基校正。

远程控制协议支持

您可以使用为 M-Series iVDR 开发的任何采用行业标准串行协议的远程控制设备和自动化软件。对于每一种支持的协议，iVDR 都提供了一个特定于协议的应用程序。请联系第三方自动系统或软件提供商，以确保它们能支持 iVDR。也可联系 Thomson Grass Valley 的销售代表，以了解有哪些公司可为 M-Series iVDR 提供经过认证的应用程序。

使用 USB 设备

前面板和后面板上的 USB 接头可用于连接 USB 驱动器、鼠标、键盘或其它 USB 设备。当 iVDR 用于关键广播活动时，请勿将这些设备插入或拔出。

播放之前请验证剪辑传输速率

在播放正从文件或流导入的剪辑之前，请使用传输监视器检查剪辑传输率是否高于剪辑数据率。只有满足这一要求才能确保播放不会中断。

播放包含 GPI 输出触发器的列表

您可为播放列表中的事件和部分指定 GPI 输出触发器。GPI 输出可用于在播放列表时触发外部设备。在列表中使用 GPI 输出触发器之前，您必须使用配置管理器将 GPI 输出分配至播放通道。如果您想要播放创建于另一个播放通道上的列表，则必须确保分配至播放通道的 GPI 触发器使用相同的名称，否则 GPI 触发器将不起作用。

杀毒软件支持

Thomson Grass Valley 不建议在 iVDR 上安装第三方软件。然而，如果您确实需要安装病毒扫描软件，请将其配置为手动扫描病毒。自动扫描病毒会导致 iVDR 运作中断，因而不应使用。

连续录制程序长度

连续录制的程序在 iVDR 中存储为程序。存储程序时，其持续时间将比指定的连续录制时间多出三分钟。如果在媒体磁盘将满时操作 iVDR，请考虑这一因素。

NetCentral SNMP 代理

此软件版本安装了 M-Series NetCentral SNMP 代理。但是，必须取消代理的锁定才能让它与 NetCentral 管理器软件配合工作。NetCentral 管理器使用简单网络管理协议 (SNMP) 来提供中央监控。M-Series SNMP 代理允许 M-Series 收集和存储管理信息，如磁盘故障、温度、视频和音频的状态等，并将这些信息提供给 NetCentral 管理器。有关如何取消锁定并配置 M-Series SNMP 代理，使之能与 NetCentral 管理器配合使用的详细信息，请联系 Thomson Grass Valley 代表。

已知问题

此 M-Series iVDR 2.0.4 的软件版本存在下面的一些限制。咨询关于这些限制的详细信息时，请提供限制说明之后的相应参考号。这些已知问题在以后的版本中将获得解决。

VGA 监视器显示设置

说明 Windows 桌面过大，并在鼠标移动时滚动。即使 Windows 屏幕大小设置为 800x600，iVDR 中的显示适配卡仍以 640x480 模式启动。

解决办法 在 AppCenter 通电并完全初始化之后按 **CTRL+ALT+C** 热键命令，将显示适配卡切换为 800x600 显示设置。如果您在安装了前面板的 iVDR 上无意中选择了此热键命令，按 **CTRL+ALT+L** 热键命令即可返回前面板操作所需的 640x480 显示设置。所有显示热键命令都可见于《M-Series 用户手册》。

启动过程中出现“Unsafe Removal of a Device...”消息

说明 启动过程中有时候会出现以下 Windows 消息：“Unsafe Removal of a Device: PCI standard PCI-to-PCI bridge.” (CR47600)

解决办法 按 **OK**，然后重新启动 M-Series iVDR。启动将不再出现“Unsafe Removal”消息。

没有达到 5 秒钟的最小回放录制时间要求

说明 Player 应用程序在播放仍处于录制状态中的剪辑时，没有达到 5 秒最小回放录制时间要求。如果播放点过于接近录制点，音频输出将暂时中断，视频则显示静帧。当使用传输控制（快进或逐帧移动 / 搜索）播放剪辑，或者在启动录制 5 秒钟之内按下播放，都会出现这一情况。(CR39247)

解决办法 开始录制，然后至少等待 5 秒钟再播放。使用快进或逐帧 / 搜索旋钮定位播放点时，避免让播放点和录制点之间的距离小于 5 秒。

配置管理器中的音频限幅指示器

说明 Configuration（配置）对话框中的音频限幅指示器不起作用。指示器总显示为灰色。

解决办法 无

Player：信号状态指示器不起作用

说明 Player 中的 (V)(A1)(A2) 信号状态指示器在此版本中不起作用。这些指示器总处于打开状态。

解决办法 无。

Recorder：视频状态指示器对复合视频不起作用

说明 在 Recorder 窗格中，即使存在模拟复合视频，视频状态指示器 (V) 仍显示为黑色。视频状态指示器对于 SDI 视频则能正常工作。(CR47601)

解决办法 无。

AVI 输出文件格式总是非交叉

说明 将媒体导出为 AVI 文件时，用户界面允许选择交叉 (type1) 或非交叉 (type2) AVI 文件格式，但生成的 AVI 文件的格式总为非交叉 (type2)。(CR46219)

解决办法 无。

VAR 播放速度总是以预置的 VAR 设置开始

说明 在配置管理器中，如果选中“Always start at the preset VAR setting”选项，则初始 VAR 速度将仍然设置为预置的 VAR 设置。它应设置为上次使用的 VAR 速度。(CR47288)

解决办法 无。

通道信息只在全屏模式中显示

说明 配置管理器中通道信息设置的运作机制未明。按照设计，此设置只影响全屏模式的通道监视器，而对于拆分屏幕模式则不会影响。(CR47436)

解决办法 无。

文档错误

说明 错误位于用户手册第 205 页“关于在播放列表时编辑事件”。播放列表处于播放状态时，用户不能修改现有事件。必须先停止播放列表，然后才能打开事件视图编辑事件。但是可以在播放列表时添加新事件。

解决办法 无。

安装“关键” Windows 更新

建议（而非必须）为 2.0.4 版本安装“关键” Windows 更新。以下所述程序说明了安装关键更新的方法。iVDR 必须连接至互联网以执行此程序。

 **注意：仅应安装“关键” Windows 更新。而不要在 iVDR 上安装其它 Windows 2000 或驱动程序更新。**

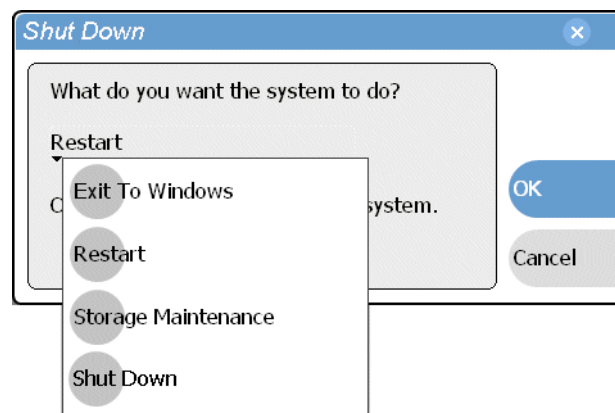
出厂时，自动 Windows 更新处于禁用状态，以防止更新影响联网 iVDR 的运作。请不要修改自动更新的设置。

以 Windows 安全模式启动 iVDR

以安全模式启动 iVDR 可以避免更新程序将媒体驱动器作为下载和安装 windows 更新的目标。

要以安全模式启动 Windows，请按照以下步骤进行：

1. 将键盘和鼠标连接至 iVDR 后面板或前面板。
只有这样才能以安全模式启动并使用 Windows 更新程序。
2. 使用以下步骤重新启动 iVDR（和 Windows）：
 - a. 在 AppCenter 工具栏中，选择 **System（系统）**，然后从弹出菜单中选择 **Shutdown（关闭）**。此时显示 Shut down 对话框。
 - b. 在 Shut Down 对话框的下拉列表中，选择 **Restart（重新启动）** 然后选择 **OK**。



这将关闭 AppCenter，然后关闭 Windows 并重新启动。

3. 在出现白色的“Windows Starting”消息和“Please select the operating system to start”时，立即按下 **F8**。

必须先关闭 NUM LOCK 才能使用数字小键盘上的方向键。

4. 使用箭头键高亮选中 **Safe Mode with Networking**（带网络连接的安全模式）选项，然后按 **ENTER**。
Windows 即以安全模式启动。
5. 在安全模式警告消息中单击 **OK**。
6. 前进到“扫描并安装关键 Windows 更新”。

扫描并安装关键 Windows 更新

此处使用 Windows 更新程序扫描 iVDR 并确定是否需要进行任何关键更新。然后，就可以手动下载并安装这些更新。iVDR 必须能访问互联网以完成此程序。

要扫描并安装关键更新，请按照以下步骤进行：

1. 启动 Windows 更新程序，具体如下：
 - a. 单击 **Start**（开始）| **Run**（运行）。
 - b. 键入以下命令：
`c:\WINNT\system32\wupdmgr`
 - c. 然后单击 **OK**。
这将打开 Internet Explorer 并连接至 Windows 更新网站。
2. 在网页中，单击 **Scan for updates**（扫描可用更新）。
等待扫描程序结束。
3. 如果存在 iVDR 所需的关键更新，请遵照网页上的说明进行安装。



注意：只需安装关键的 *Windows* 更新。而不要安装其它 *Windows 2000* 更新或驱动程序更新。